

INFINITA RTI CT UV-OXY

ta 0+40°C 230V-50Hz

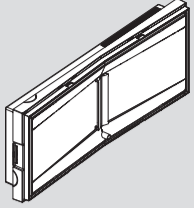
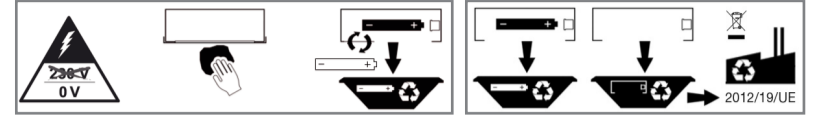
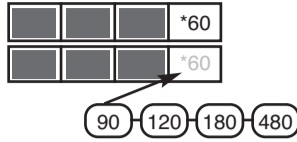


UK CA CE IK08 IP20

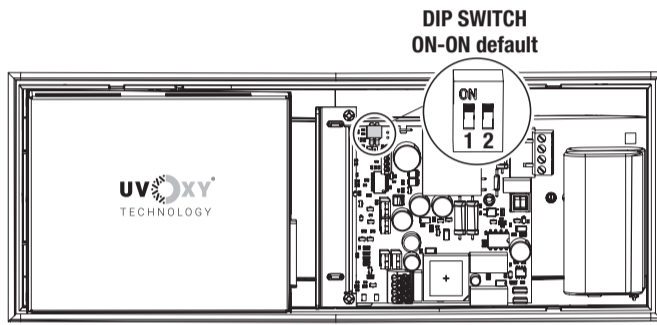
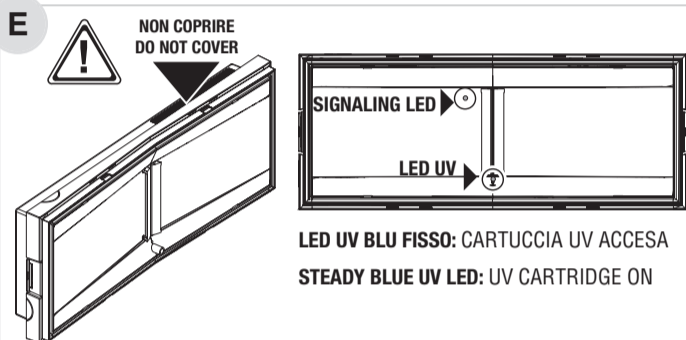
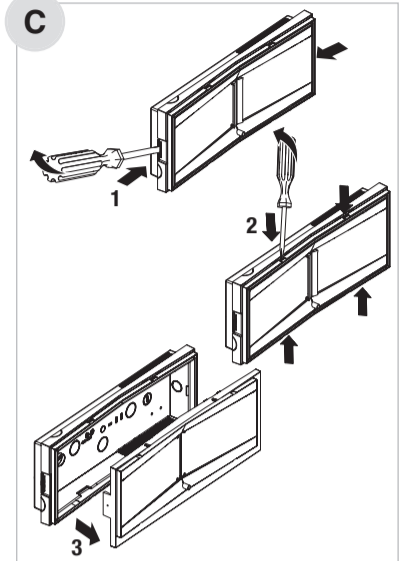
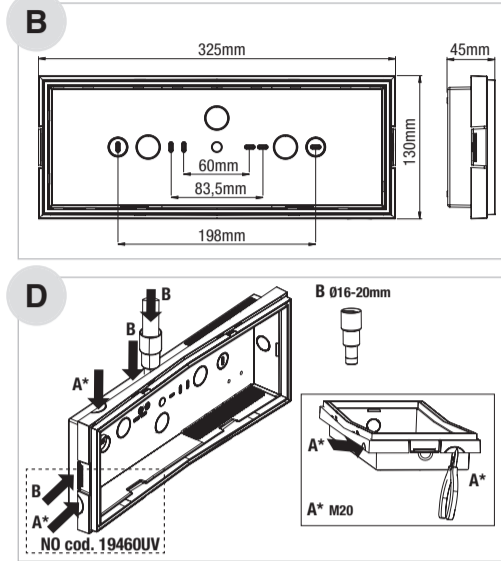
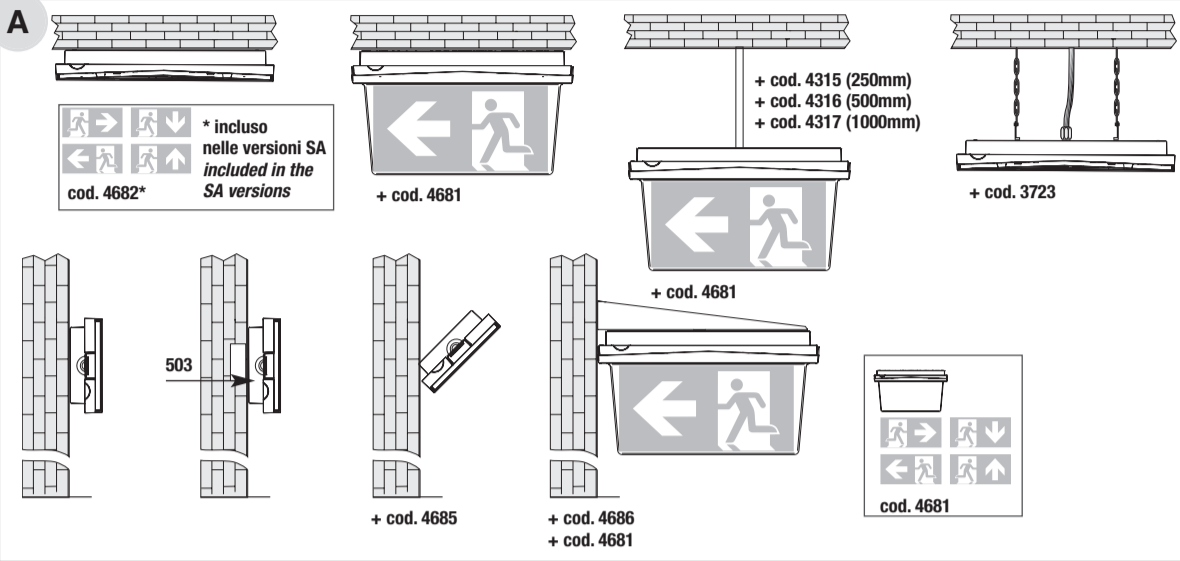


Beghelli

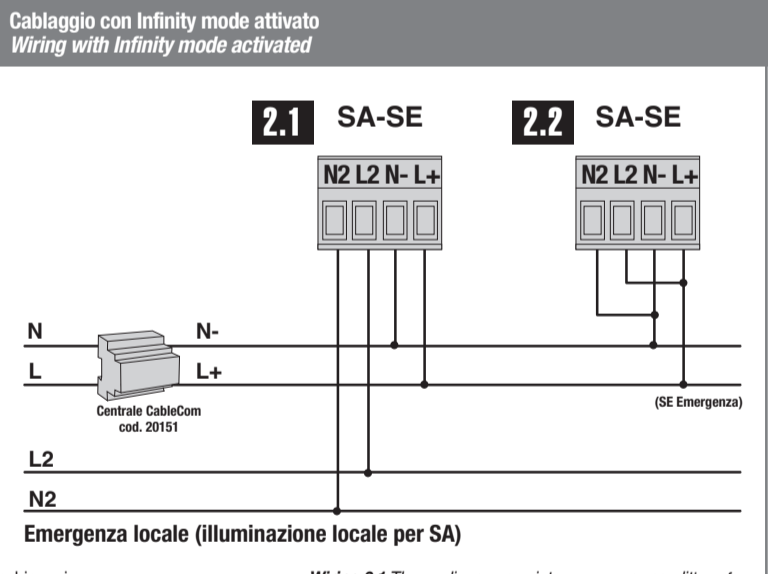
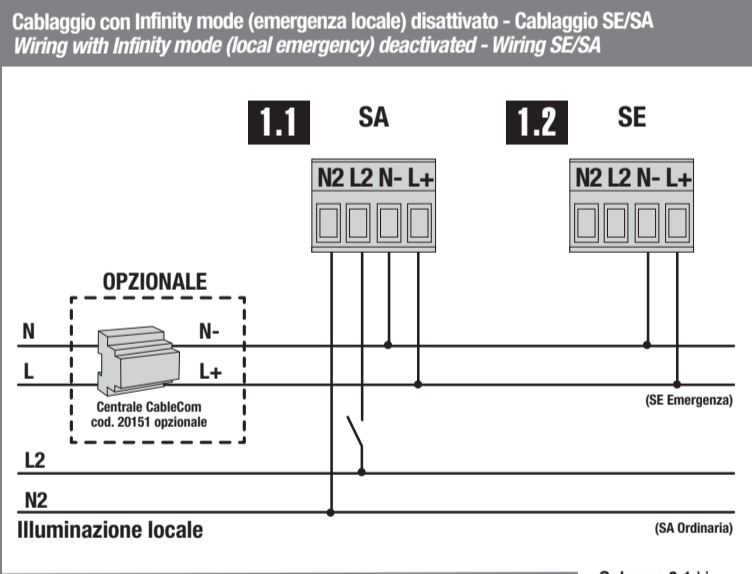
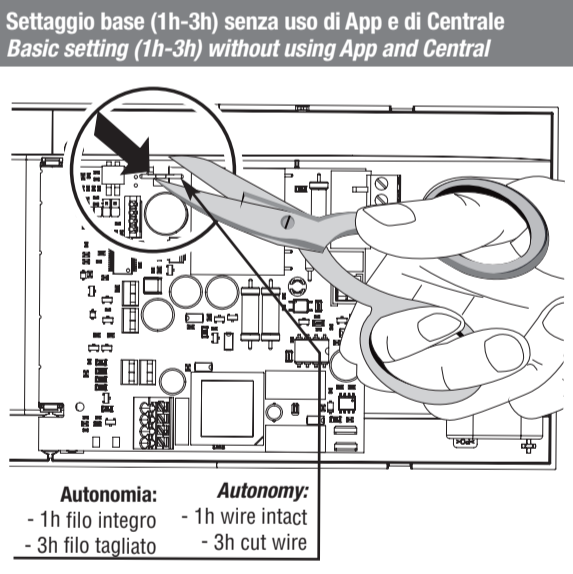
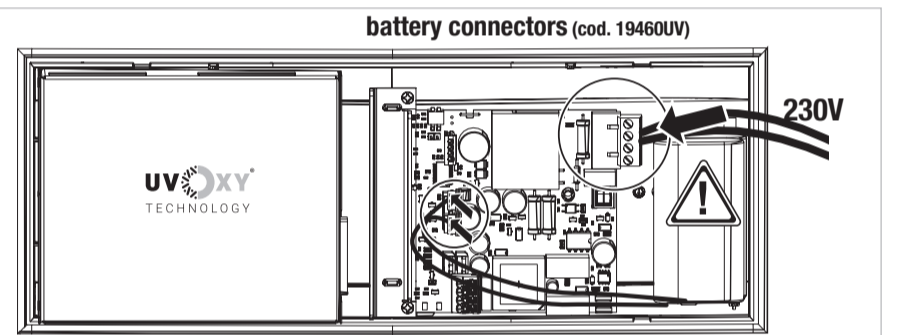
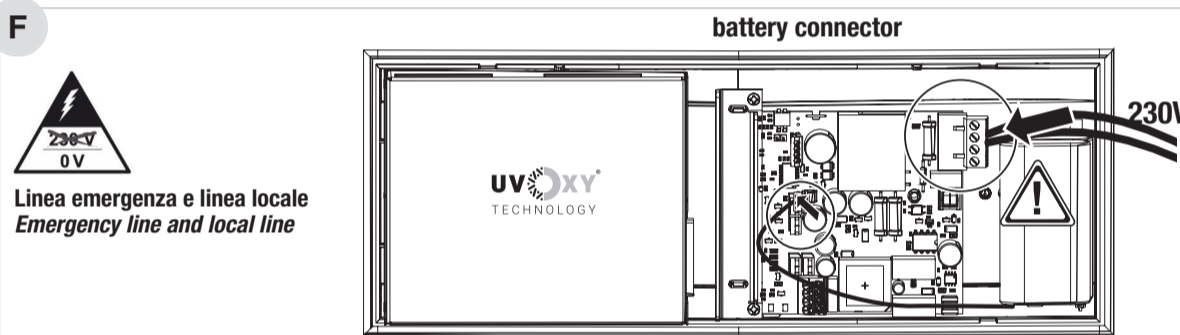
www.beghelli.com
BEGHELLI S.p.A. - Via Mozzeghine 13/15 - località Monteveglio 40053 Valsamoggia (BO) ITALY - Tel. +39 051 9660411 - Fax +39 051 9660444 - N° Verde 800 626626



Per approfondimenti e aggiornamenti inquadra il codice QR sul prodotto
For further information and updates, scan the QR code on the product



DIP SWITCH		UV LAMP	Vita cartuccia UV/ UV cartridge life
1	2		
ON	ON	Sempre accesa/ Always on	1 anno/ 1 years
ON	OFF	4h accesa - 8h spenta/ 4h on - 8h off	3 anni/ 3 years
OFF	ON	6h accesa - 6h spenta/ 6h on - 6h off	2 anni/ 2 years
OFF	OFF	Spenta/ Off	



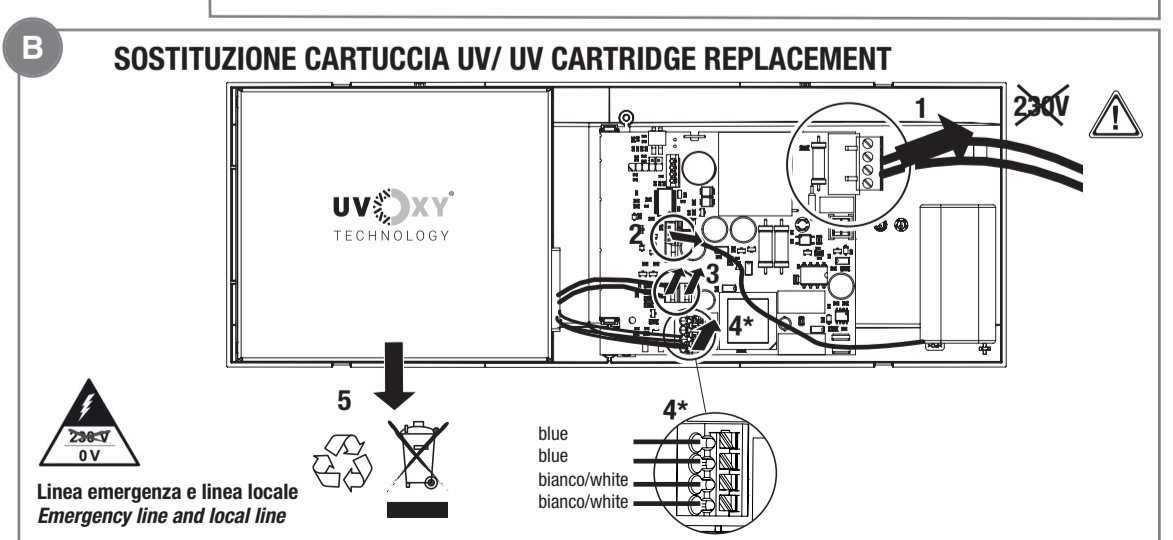
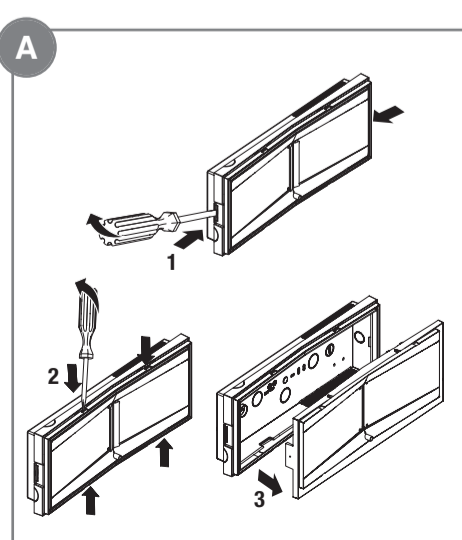
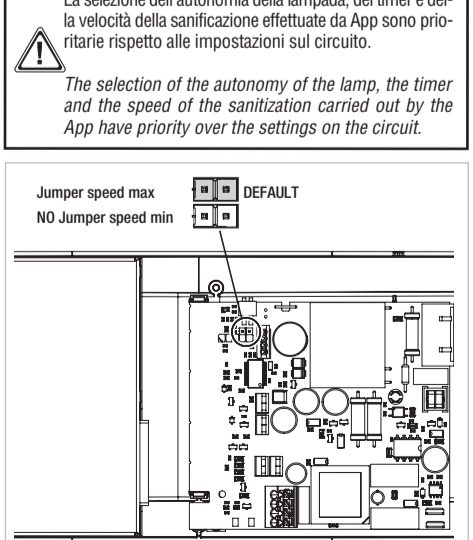
Per il funzionamento consultare anche i manuali della Centrale CableCom Connect (cod. 20151).
Per la configurazione da Centrale le batterie devono essere sufficientemente cariche.
Attenzione a NON invertire la polarità di fase e neutro. Lampade collegabili massimo 32. Non collegare altri tipi di apparecchi sul cavo di alimentazione/BUS L+ N-.
For the functioning please refer to the instruction manuals either of the Central CableCom Connect (cod. 20151).
For the Central configuration the batteries must be sufficiently charged.
Be careful NOT to invert the phase and neutral polarity. Maximum connectable lamps 32. Do not connect other types of devices on the power cable / BUS L+ N-.

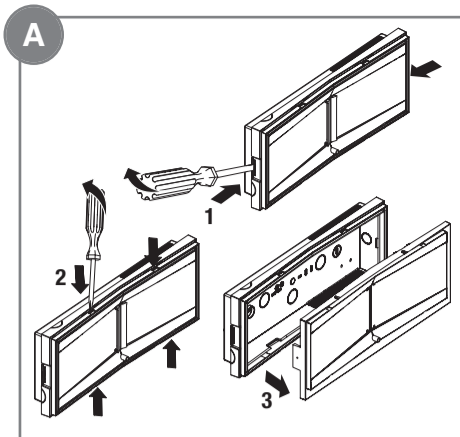
Schema 2.1 L'apparecchio va in emergenza per:
- mancanza rete emergenza generale (rete CableCom);
- mancanza rete illuminazione locale
Wiring 2.1 The appliance goes into emergency conditions for:
- absence of a general emergency electricity (CableCom);
- absence of a local lighting

Schema 2.2 L'apparecchio va in emergenza per:
- mancanza rete emergenza generale (rete CableCom).
Wiring 2.2 The appliance goes into emergency conditions for:
- absence of a general emergency electricity (CableCom).

Attenzione:
Gli apparecchi SA possono essere impostati SE solo tramite App (con flash da smartphone sulla lampada o via wi-fi con Centrale CableCom Connect).
Con Infinity mode attivo i morsetti N2 L2 devono essere sempre connessi come negli schemi 2.1 o 2.2.

Caution:
SA luminaires can be set SE only through the App (with smartphone flash on the lamp or with wi-fi with Central CableCom Connect).
With Infinity mode on N2 L2 must be connected like wiring 2.1 or 2.2.





12h < 1-1,5-2-3-8h (cod. 19450UV-19451UV-19452UV-19453UV)
★ 24h < 1-1,5-2-3-8h (cod. 19460UV)

0% 100%

B SOSTITUZIONE BATTERIA / BATTERY REPLACEMENT

battery connector

Linea emergenza e linea locale
Emergency line and local line

battery connectors (cod. 19460UV)

	230V 50Hz	COS φ	+ UV LAMP		LED	*	
			230V 50Hz	COS φ			
19450UV (SE)	190mA	0,07C	220mA	0,25C	16 LED	1h 1,5h 2h 3h 8h	LTO 4,8V 0,5Ah
19451UV (SE)	190mA	0,07C	220mA	0,25C	16 LED		LTO 4,8V 1,2Ah
19452UV (SE/SA)	220mA	0,26C	220mA	0,3C	16 LED	∞**	LTO 4,8V 0,5Ah
19453UV (SE/SA)	220mA	0,26C	220mA	0,3C	16 LED		LTO 4,8V 1,2Ah
19460UV (SE/SA)	220mA	0,26C	220mA	0,3C	16 LED		2x LTO 4,8V 1,2Ah

* Per la gestione dell'autonomia fare riferimento alla tabella - *For autonomy management refer to the table*

** Con Infinity mode attivato e lampada cablata come schema 2.1 l'autonomia è infinita con rete Cablecom presente (N-L+) - *With Infinity mode activated and lamp wired as scheme 2.1 the autonomy is infinite with Cablecom network present (N-L+)*

Espansione con modulo LG • LGFM • DALI - Expansion with LG • LGFM • DALI module

Modulo LG Cod. 15036
Modulo LG FM Cod. 15037
Modulo DALI Cod. 15038

SELV

• opzione disponibile - *available option*

CONFIGURAZIONI E COMANDI <i>CONFIGURATION AND COMMANDS</i>	Azione locale su singolo apparecchio <i>Local action on a single device</i>		Azione centralizzata <i>Broadcasting action</i>	
	senza APP e senza Centrale <i>without APP and without Central</i>	con APP	con CENTRALE CABLECOM CONNECT (cod. 20151)	
Autonomia-Duration 1h	• Default	• Default	• Default	
Autonomia-Duration 1,5h		•	•	
Autonomia-Duration 2h		•	•	
Autonomia-Duration 3h	• con taglio di ponticello • <i>by cutting the wiring</i>	•	•	
Autonomia-Duration 8h		•	•	
Settaggio SE/SA (solo su lampade SA) <i>Setting Non-maintained/Maintained (only on Maintained Luminaire)</i>		•	•	
Settaggio pari/dispari AT / <i>Setting even/odd AT</i>	• Definito dall'ID del QR code. Non modificabile • <i>Preset by ID of QR code. Cannot be modified</i>	•	•	
Durata Test 1h/ pari all'autonomia scelta / <i>Test duration 1h or autonomy set</i>	• Durata Test 1h • <i>Test duration 1h</i>	•	•	
Settaggio Infinity mode / <i>Setting Infinity mode</i>	• Infinity mode disattivato di default • <i>Infinity mode disabled by default</i>	•	• Da App • <i>By App</i>	
Rest Mode		•	•	
Reset di fabbrica / <i>Manufacturer data reset</i>		•	•	
Start/Stop Test Funzionale / <i>Start/Stop functional Test</i>		•	•	
Start/Stop Test Autonomia / <i>Start/Stop duration Test</i>		•	•	
Sync Test automatico / <i>Sync automatic Test</i>		•	•	
Calendarizzazione Test automatico / <i>Scheduling automatic Test</i>		•	•	• Con partenza ritardata configurabile • <i>With configurable delayed start</i>
Remotizzazione errore <i>Failure report from remote place</i>				• Con modifica periodicità • <i>With change periodicity</i>
Localizzazione lampada / <i>Luminaire tracking</i>				• Tramite LED sulla Centrale; l'APP segnala quale lampada è in errore • <i>By LED on Central; the APP indicates which lamp is in error</i>
Identificazione tipo lampada / <i>Type of luminaire identification</i>				•
LOGBOOK				•

Utilizzo con App B.connect - Use with App B.connect

A- Aprire App B.connect (scaricabile su App Store e Google Play).
 B- Tramite il menu "lampada" si accede alle impostazioni: Ore autonomia, Modalità, Pari/dispari, Durata Test, Sync lampade, Reset di fabbrica.
 Tramite le icone:
 Test emergenza: Test funzionale; stop Test
 Sanificazione: ON/OFF; velocità; timer

RISPOSTA LAMPADA:
1 lampeggio alta luminosità= funzione eseguita
5 lampeggi bassa luminosità= funzione NON abilitata
Nessun lampeggio= comando NON ricevuto

N.B. Con centrale CableCom Connect cod 20151 tutte le configurazioni e i comandi possono essere inviate da remoto tramite il cloud "nuBe".

A- Open App B.connect (available for download on the App Store and Google Play).
 B- The "luminaire" menu is used to access the settings: Autonomy time, Mode, Even/odd, Test duration, Sync luminaire, Factory reset.
 Using the icons:
 Test emergency: functional Test; stop Test
 Sanitization: ON/OFF; speed; timer

LAMP RESPONSE:
1 high brightness flash= function performed
5 low light flashes= function NOT enabled
No flashing= command NOT received

N.B. With CableCom Connect control unit cod 20151 all configurations and commands can be sent remotely via the "nuBe" cloud.

Su ogni apparecchio è presente un QR code che identifica univocamente la lampada.
 On each device there is a QR code that uniquely identifies the lamp.

POSIZIONAMENTO LAMPADA PER COPERTURA APP B.connect
 (es. molta luce - minore distanza)

POSITION LAMP FOR COVER ENSURE THE PROGRAM
 (eg. a lot of light - less distance)

max 50cm

SEGNALAZIONI LED

VERDE FISSO	BATTERIA CARICA
VERDE LAMPEGGIANTE	BATTERIA IN RICARICA
UN LAMPEGGIO ROSSO	ERRORE BATTERIA AUTONOMIA
DUE LAMPEGGI ROSSI	ERRORE LED DI ILLUMINAZIONE
TRE LAMPEGGI ROSSI	BATTERIA SCOLLEGATA
UN LAMPEGGIO GIALLO	MALFUNZIONAMENTO CARTUCCIA UV

APERTURA DELLA COMUNICAZIONE CABLECOM:
 Togliere e ridare la rete per meno di 3 secondi.
 La comunicazione rimane possibile per 2 ore e per 1 min il LED lampeggia di arancione per segnalare l'apertura della comunicazione.
 Test Funzionale, STOP Test funzionale e comandi uvOxy® sono comandati da App B.connect in qualunque momento senza dover aprire la comunicazione con l'apparecchio.

MANUTENZIONE

Prima di procedere alla pulizia o alla manutenzione assicurarsi che il dispositivo sia spento e scollegato dalla rete di alimentazione.

CARATTERISTICHE TECNICHE

- Assorbimento (con Lamp UV-C accesa): 10W
- UV-C Lamp: 7W-2G7
- Lunghezza d'onda UV-C: 254nm
- Potenza radiante UV-C: 2.4W
- Lampada UV-C Ozono Free
- Livello di rumore: < 39dB(A) ad 1m (velocità 1); < 43dB(A) ad 1m (velocità 3)

IMPORTANTE AVVERTENZE SULLA SICUREZZA

- La cartuccia UV contiene una lampada ad emissione UV-C.
- ATTENZIONE: NON rimuovere la lampada dal suo alloggiamento. Non utilizzare la lampada UV al di fuori del prodotto originale.
- Il presente dispositivo deve essere utilizzato unicamente allo scopo per cui è stato progettato. Qualsiasi altro utilizzo è considerato non conforme e pertanto pericoloso.
- L'uso del dispositivo in modo diverso da quello descritto nel presente documento, o danni alla custodia possono provocare la fuga di radiazione UV-C.
- Le radiazioni UV-C possono, anche a piccole dosi, causare danni ad occhi e pelle.
- Leggere le istruzioni di manutenzione prima di aprire il dispositivo.
- Il dispositivo deve essere spento e scollegato dall'alimentazione pri-

ma di sostituire la cartuccia uvOxy® Beggelli (cod. 26723).

- Non inserire oggetti di piccole dimensioni attraverso le grate di area-zione. Potrebbero danneggiare le ventole e compromettere il funzionamento del dispositivo.
- Il dispositivo, se danneggiato, non deve essere utilizzato.

AVVERTENZE - GARANZIA

- Questo apparecchio dovrà essere destinato solo all'uso per il quale è stato costruito. Ogni altro uso è da considerarsi improprio e pericoloso.
- Batteria Ricaricabile e sorgente LED sono di tipo non sostituibile. Per eventuali riparazioni rivolgersi ad un centro di assistenza tecnica autorizzato e richiedere l'utilizzo di ricambi originali. Il mancato rispetto di quanto sopra può compromettere la sicurezza dell'apparecchio.

*** **Attenzione:** scossa elettrica

LED SIGNALS

FIXED GREEN	BATTERY CHARGED
FLASHING GREEN	BATTERY CHARGING
ONE RED FLASH	BATTERY ERROR DURATION
TWO RED FLASHES	LIGHTING LED ERROR
THREE RED FLASHES	BATTERY DISCONNECTED
ONE YELLOW FLASH	UV CARTRIDGE MALFUNCTION

OPENING OF THE CABLECOM COMMUNICATION:
 Remove and reset the network for less than 3 seconds.
 The communication remains possible for 2 hours and for 1 min the LED flashes orange to signal the communication opening.
 The Functional Test, the Functional STOP Test and uvOxy® command are controlled by the B.connect App at any time without having to open communication with the device.

MAINTENANCE

Before cleaning or maintenance, make sure the device is turned off and disconnected from the power supply.

TECHNICAL FEATURES

- Absorption (with UV-C Lamp on): 10W
- UV-C Lamp: 7W-2G7
- UV-C wavelength: 254nm
- Radiant power UV-C: 2.4W
- Ozon-free UV-C lamp
- Noise level: < 39dB(A) at 1m (speed 1); < 43dB(A) at 1m (speed 3)

IMPORTANT SAFETY WARNINGS

- The UV cartridge contains a UV-C emitting lamp.
- ATTENTION: DO NOT remove the lamp from its housing. Do not use the UV lamp outside the original product.
- This device must only be used for its intended use. Any other use shall be deemed as nonconforming and therefore dangerous.
- Using the device otherwise than as described herein or if the housing is damaged can result in UV-C radiation leaks.
- Even small doses of UV-C radiation can damage eyes and the skin.
- Please read the maintenance instructions before opening the device.
- The device must be turned off and disconnected from the power supply before replacing the uvOxy® Beggelli cartridge (code 26723).
- Do not insert small objects into the ventilation grid. They could damage the fans and impair the device operation.

- If damaged, the device should not be used.

WARNINGS - GUARANTEE

- This device shall be used exclusively for the purpose for which it has been designed. Any other use is considered improper and therefore dangerous.
- Rechargeable battery and LED source are non-replaceable type. Contact an authorised technical service centre for any repairs possibly required use only original spare parts.
- The lacked respect of the above conditions may compromise the safety of the device.

*** **Caution:** electric shock