

dom-E  
Beghelli

**Placca Smart Beghelli**  
è una rivoluzionaria placca con luce RGB dotata di sensore crepuscolare grazie al quale è possibile impostare una luminosità differente per il giorno e per la notte.

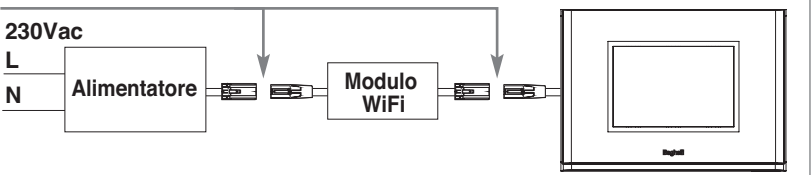


[www.beghelli.it](http://www.beghelli.it)

BEGHELLI S.p.A. - Via Mozzeghine 13/15 - 40053 Valsamoggia loc. Monteveglio - Bologna - ITALY  
Tel. +39 051 9660411 - Fax +39 051 9660444 - N° Verde 800 626626

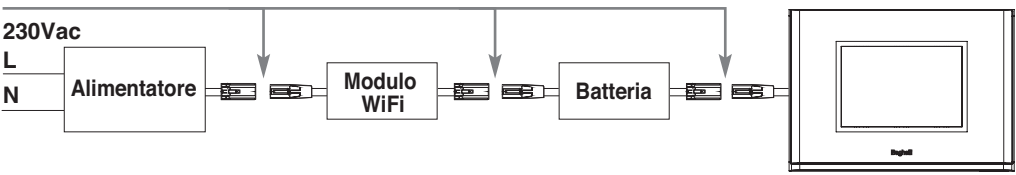
## 1. CABLAGGIO

PROLUNGA OPZIONALE COD. 81311



CABLAGGIO SENZA BATTERIA (Placca cod. 81151)

PROLUNGA OPZIONALE COD. 81311



CABLAGGIO CON BATTERIA (Placca cod. 81164 per funzione anti blackout)

**NOTA:** se necessario, in fase di cablaggio può essere utilizzata la prolunga accessoria cod. 81311 (lunghezza 1,5 metri).

## 2. INSTALLAZIONE

Per effettuare il corretto accoppiamento meccanico fra le Placche Smart e gli apparecchi di comando (i cosiddetti “frutti”) dell’impianto elettrico, utilizzare gli adattatori nel seguito descritti:

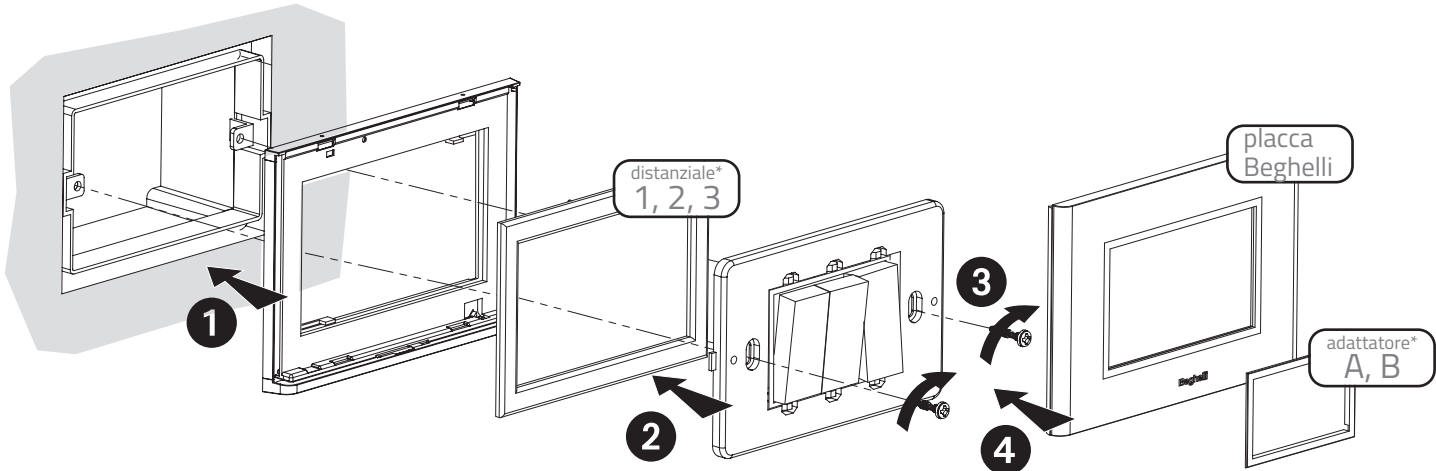
SERIE CIVILI COMPATIBILI	EVENTUALI DISTANZIALI DA UTILIZZARE		
	DISTANZIALE 1 SPESSORE 1,1mm	DISTANZIALE 2 SPESSORE 2,4mm	DISTANZIALE 3 SPESSORE 3,4mm
BTicino Axolute	-	-	-
BTicino Axolute AIR	-	-	SI
BTicino Living International (*)	SI	-	-
BTicino Living Light	-	-	-
BTicino Living Light AIR	-	SI	-
BTicino Light	-	-	-
Vimar Plana	-	-	-
Vimar Arkè	-	-	-
Vimar Eikon	-	-	-
Vimar Eikon EVO	SI	-	-
ABB Chiara	-	-	-
ABB Mylos	SI	-	-
Gewiss Chorus	-	-	-
AVE Sistema 44	-	-	-

SERIE CIVILI COMPATIBILI CON KIT ADATTATORE (da ordinare separatamente)	PLACCA FORO GRANDE	ADATTATORE A	ADATTATORE B
BTicino Living prima serie	SI	SI	-
BTicino MATIX	SI	-	SI
Vimar Idea	SI	-	-
kit adattatore da ordinare separatamente: - cod. 81236 per Placca bianca; - cod. 81237 per Placca nera			

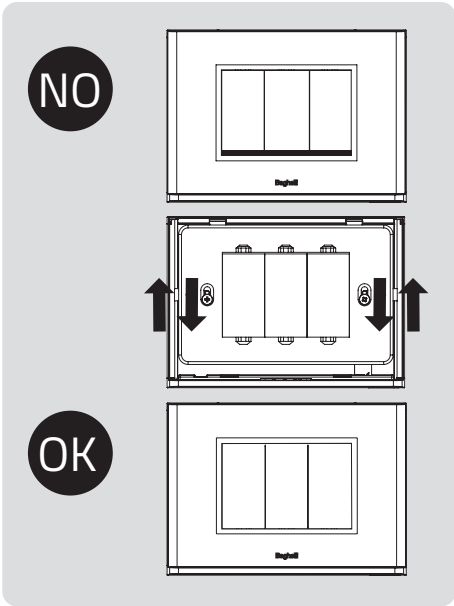
**Avvertenza:** i marchi richiamati nella tabella sono registrati dai rispettivi titolari. Le serie di apparecchi citate, con le quali le Placche Smart risultano meccanicamente compatibili, dispongono delle rispettive placche originali.

(\*) Nel caso in cui il modulo portafrutti esistente non permetta l'installazione si consiglia la sostituzione con l'eventuale versione più aggiornata.

Procedere con l’installazione utilizzando la placca della dimensione ottimale e se necessario, gli eventuali adattatori e distanziali\* (consultare la tabella di compatibilità).

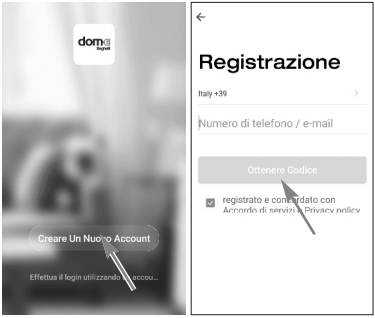


**ATTENZIONE:** prima di serrare a fondo le viti (fase 3) verificare la corretta centratura della placca Beghelli come indicato nel riquadro a destra.

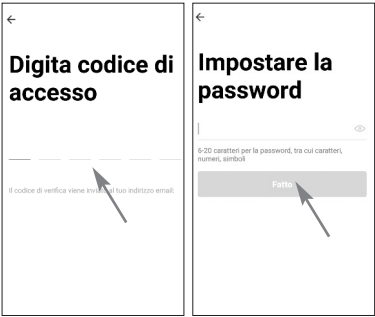


## 3. REGISTRAZIONE

- Scaricare l’App DOM-E disponibile su App Store e Google Play;
- Fare la registrazione inserendo il numero di cellulare o l’e-mail;



- Inserire il codice di accesso ricevuto tramite sms o e-mail;
- Inserire la password (che sarà poi utilizzata per accedere al sistema DOM-E).



## 4. ACQUISIZIONE

- Aggiungere il dispositivo selezionando “+” in alto a destra; registrare la Placca nella categoria “Placche”
- Se la Placca lampeggia di colore bianco significa che è pronta per essere accoppiata all’App; selezionare “Conferma” e seguire le indicazioni. Dopo alcuni minuti la Placca smette di lampeggiare ma è comunque possibile eseguire l’accoppiamento con l’App). Se dopo avere alimentato la Placca con la rete elettrica non lampeggia è necessario eseguire un reset (vedere il paragrafo “reset della Placca”).
- Inserire la password della rete Wi-Fi. Una volta stabilito il collegamento viene visualizzato il messaggio “Aggiunta del dispositivo riuscita”.



## 5. IMPOSTAZIONI

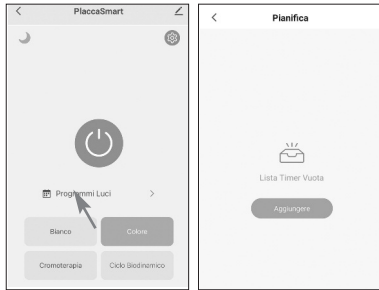
Modalità di funzionamento impostabili tramite App o programmi ad orari e giorni specifici:

- Spenta;
- Accesa modalità colore (RGB: 16 milioni di colori disponibili);
- Accesa modalità bianco dinamico (luce calda – luce fredda);
- Cromoterapia (la Placca si accende, alla massima intensità di luce, in una sequenza di colori di default non modificabile);
- Ciclo Biodinamico (la Placca emette, in base all'orario, una luce bianca di tonalità simile a quella naturale; sequenza non modificabile);
- Dolce Risveglio (la Placca si accende emettendo luce a bassa intensità per poi aumentare gradualmente fino ad arrivare alla massima potenza in circa 30 minuti).

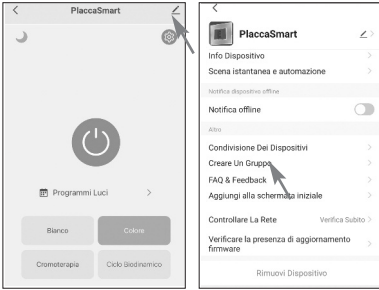


Tramite il menu “Impostazioni” (indicato con il simbolo di un ingranaggio in alto a destra) si accede alla schermata di modifica della luminosità. Alle voci “Luminosità notte” e “Luminosità giorno” è possibile impostare l'intensità luminosa della Placca in base alla quantità di luce rilevata nell'ambiente dal sensore crepuscolare (ad esempio: si può impostare la Placca alla massima intensità luminosa durante il giorno e ad un'intensità luminosa più bassa durante la notte). Spostando il cursore della soglia di luminosità è possibile modificare la quantità di luce necessaria per far passare la Placca da modalità “giorno” a modalità “notte”. Un simbolo (in alto a sinistra) nella Home Page dell'App indica lo stato della Placca “giorno” o “notte”.

Tramite la funzione Programmi (in centro in home) si accede alla schermata di impostazione dei programmi: selezione ora, giorno e tipo di operazione da riprodurre.



Tramite il simbolo “matita” (in alto a destra) si accede ad alcune impostazioni della Placca tra cui la creazione di gruppi, funzione utile per raggruppare le Placche e comandarle insieme.



## CARATTERISTICHE TECNICHE PLACCA (COD. 81151 - 81164)

- Temperatura di funzionamento: -10°C ÷ +55°C
- Dimensioni: 126x91x11 mm
- Tensione nominale: 24Vdc
- Tensione minima: 23,5Vdc
- Corrente Max: 125mA
- Milioni di colori programmabili (spettro RGB)
- Controllo remoto tramite smartphone
- Sensore crepuscolare
- Funzione anti black out: grazie alla batteria (cod. 81296) in dotazione nella Placca cod. 81164

## CARATTERISTICHE TECNICHE RADIO

- Wi-Fi standard: IEEE802.11 b/g/n
- Banda di frequenza: 2,4GHz-2,4835GHz
- Potenza RF: <100mW e.i.r.p.

## CARATTERISTICHE TECNICHE ALIMENTATORE

- Tensione di alimentazione IN: 230Vac 50Hz 0.2A
- Tensione nominale OUT: 24Vdc 3.6W

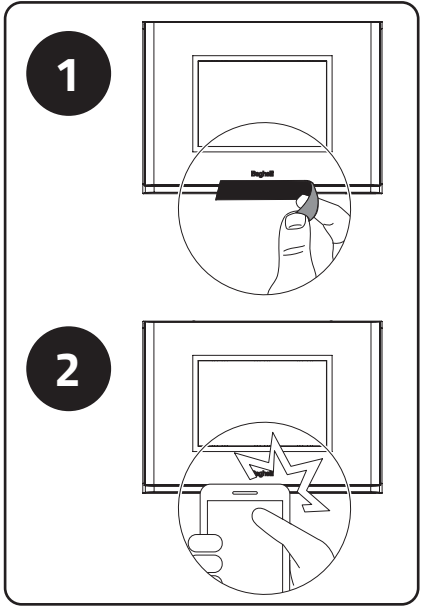
## AVVERTENZE/GARANZIA

- Questo apparecchio dovrà essere destinato solo all'uso per il quale è stato costruito. Ogni altro uso è da considerarsi improprio e pericoloso.
- I prodotti Beghelli sono tutelati dalle leggi sulla proprietà intellettuale.
- Per eventuali riparazioni rivolgersi ad un centro di assistenza tecnica autorizzato e richiedere l'utilizzo di ricambi originali. Il mancato rispetto di quanto sopra può compromettere la sicurezza dell'apparecchio.

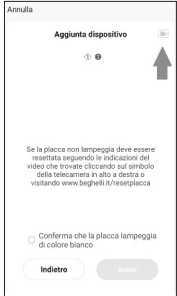
## RESET DELLA PLACCA

Per eseguire il reset della Placca agire come segue:

- 1- oscurare (ad esempio con nastro isolante nero o una tessera tipo carta di credito) il sensore posto sulla parte bassa della Placca (come in figura fase 1);
  - 2- illuminare (ad esempio con la torcia del cellulare) il sensore posto sulla parte bassa della Placca (come in figura fase 2).
- Ripetere più volte la fase di oscuramento (1) e illuminamento (2) fino a quando la Placca inizia a lampeggiare indicando che è pronta per essere accoppiata all'App.



Per visionare il video che mostra la procedura di reset della Placca cliccare sul simbolo della telecamera nell'App (in alto a destra), come suggerito in fase di acquisizione del dispositivo, o digitare il link [www.beghelli.it/resetplacca](http://www.beghelli.it/resetplacca) o inquadrare il QR-code a lato.



## FUNZIONE EMERGENZA

La Placche dotate di batteria (cod. 81164 batteria di serie), acquistabile separatamente (cod. 81296) in caso di black out si accendono automaticamente in modalità emergenza.

## ASSISTENTI VOCALI

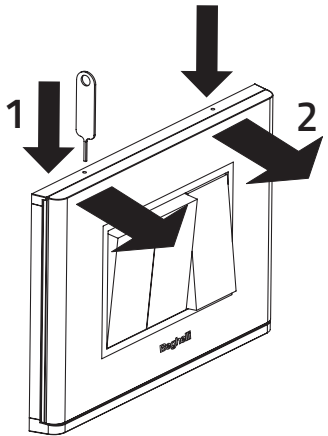
Questo dispositivo è controllabile tramite gli assistenti vocali Alexa e Google Home utilizzando Skill (per Alexa) o Action (per Google) “dom-e Beghelli” (consigliata) o in alternativa "Smart Life".

Al primo accesso inserire le stesse credenziali usate per l'App DOM-E.



## MANUTENZIONE

- Per aprire la Placca usare l'apposita chiave in dotazione (vedere figura).
- **Pulire il prodotto con un panno umido non abrasivo evitando l'uso di sostanze aggressive che potrebbero deteriorare la superficie estetica della Placca.**



## CARATTERISTICHE TECNICHE E AVVERTENZE BATTERIA\*

- \* Batteria cod. 81296 in dotazione nella Placca cod. 81164
- Batteria al Litio-Polimeri ricaricabile
- Autonomia: >2h
- Tensione nominale: 3.7V
- Capacità: 520mAh

- ATTENZIONE:**
- Pericolo di esplosione se la batteria è sostituita in modo non corretto
  - Non surriscaldare la batteria
  - Non cortocircuitare
  - Non gettare nel fuoco
  - Non smontare il gruppo batteria

- Ai sensi della direttiva europea 2013/56 UE, le batterie esauste sono soggette a raccolta differenziata e non devono essere smaltite come rifiuto urbano.



## SMALTIMENTO

- Ai sensi della direttiva europea 2012/19 UE, l'apparecchio in disuso deve essere smaltito in modo conforme: non deve essere smaltito come rifiuto urbano indifferenziato ma deve essere consegnato presso le stazioni ecologiche o presso il rivenditore Beghelli. I materiali riciclabili contenuti nell'apparecchio vengono recuperati, al fine di evitare il degrado ambientale.
- Per maggiori informazioni, rivolgersi all'ente di smaltimento locale o al rivenditore dell'apparecchio.



Beghelli S.p.A. dichiara che il dispositivo ricetrasmittitore radio è conforme alla direttiva 2014/53/UE. Il testo completo della Dichiarazione di Conformità UE del dispositivo è disponibile su [www.beghelli.it](http://www.beghelli.it) > area tecnica > download [www.beghelli.it/it/areatecnica/strumenti/download](http://www.beghelli.it/it/areatecnica/strumenti/download) Il suddetto dispositivo può essere utilizzato, in tutta la Comunità Europea, in regime di “libero uso”.